



Publicerad 2016-02-11

Bokslutskommuniké 1 januari – 31 december 2015

- Nettoomsättningen i Copperstone Resources AB (Bolaget) under perioden uppgick till 5 (671) KSEK, varav fjärde kvartalet - (253) KSEK.
- Periodens resultat före skatt uppgick till -4105 (-9974) KSEK varav fjärde kvartalet 3976 (-1320). Resultat efter skatt per aktie var -0,05 (-0,26) SEK varav för fjärde kvartalet 0,04 (-0,03) SEK.
- Kassaflödet under perioden var 273 (-7633) KSEK varav tredje kvartalet 590 (1224) SEK.
- Vid periodens utgång fanns 1951 (1678) KSEK i likvida medel.
- Balansomslutningen vid periodens slut var 30017 (28649) KSEK.
- Aktiverade kostnader för prospektering var vid periodens slut 22482 (3376) KSEK. Under perioden har 1472 (1816) KSEK aktiverats.
- Positiva resultat från kärnbörningskampanjen inom Copperstoneprojektet
- Undersökningstillstånden Sandberget 200 och 300 förlängdes på tre år.
- Processen med att överta det 100 %-iga ägande av Copperstoneprojektet slutfördes.
- Bolaget medverkade till kapitaliseringen av Nordic Iron Ore genom försäljning av Bolagets teckningsrätter.
- Som en service till Bolagets ägare initierades handel med aktier i Nordic Iron Ore.
- Samtliga lån med relation till Nordic Iron Ore AB avvecklades.
- Bolaget säkrade finansiering och den finansieringsplan som nu gäller och som inbegriper lösen av utestående teckningsoption i maj bedöms vara tillräcklig för de kommande de tolv månaderna.

Copperstone Resources AB (publ) är ett gruvutvecklingsbolag som fokuserar sin verksamhet främst på Copperstoneprojektet i Skelleftefältet. Detta projekt har en potential att bli en av de största bas- och ädelmetallförekomsterna i Norden.

Copperstone Resources har totalt tretton undersökningstillstånd om cirka 11 360 hektar samt två bearbetningskoncessioner och en ansökt bearbetningskoncession om totalt 82 hektar.

G&W Fondkommission är Certified Adviser till Copperstone Resources AB.

Väsentliga händelser efter periodens utgång

- Mycket uppmuntrande resultat från borrhningarna på Sandberget 200
- Den av bolaget initierade handeln i aktier i Nordic Iron Ore på beQuoteds inofficiella lista inleddes.

Ett väsentligt steg i utvecklingen har genomförts

Fjärde kvartalet 2015 var ett händelserikt kvartal för Bolaget. En borkampanj på Copperstoneprojektet genomfördes, Bolaget övertog formellt ett 100 %-igt ägande av projektet, och finansiering säkrades för att driva verksamheten mot en mineraltillgångsbedömning enligt internationell standard (JORC).

I och med genomförandet av borkampanjen på Copperstone-projektet har ett stort steg tagits för att kunna sammanställa en mineraltillgång. En publicerad mineraltillgång kommer att ge projektet ett betydligt större värde och större uppmärksamhet.

Resultaten från borrhningarna styrker antagandet om att Copperstoneprojektet är en stor kopparmineralisering med varierande halter. Inom de områden där resultaten hittills är tillgängliga indikeras stora bredder av mineraliseringar med höga halter och som därmed kan ha en stor ekonomisk potential. Inom projektområdet finns även områden vid sidan av – och under – de nu undersökta områdena, som med blir intressanta för fortsatt utveckling med den ökade geologiska kunskapen som resultaten från borrhningarna medfört.

Jag vill slutligen framföra ett tack till de finansiärer som under kvartalet medverkat till den fortsatta finansieringen av Bolaget.

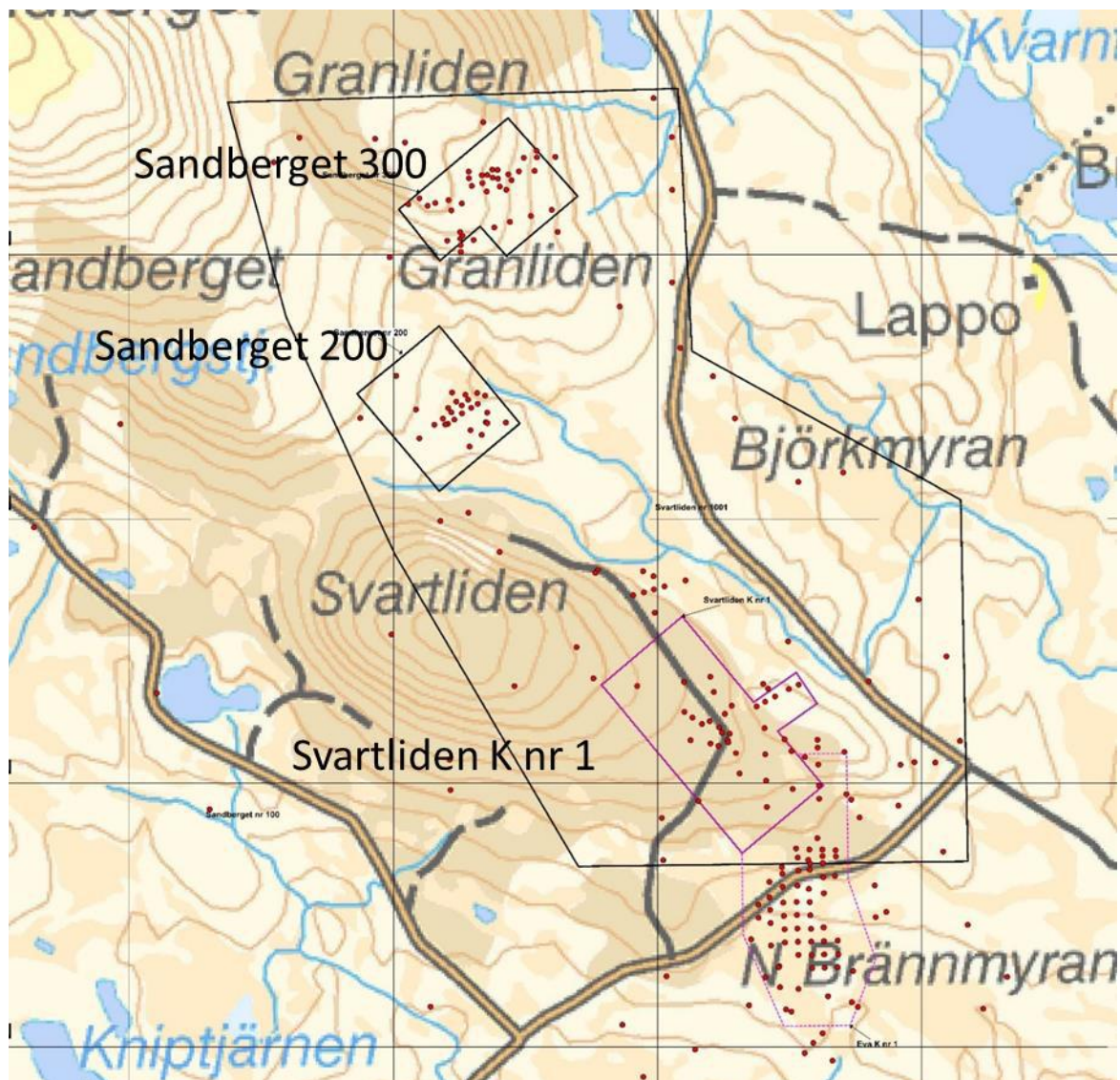
Per Storm
Verkställande Direktör

Bolagets verksamhet under fjärde kvartalet 2015

Väsentliga händelser under perioden.

En kärnbörningskampanj genomfördes vid Copperstoneprojektet under perioden. De erhållna resultaten så långt stödjer den grundläggande hypotesen som borrningarna avsåg att undersöka, dvs att området utgörs av en koppar-silvermineralisering av hydrotermalt ursprung med en bred nordöstlig-sydvästlig trend. Resultaten verifierar antagandena och tyder på en mineralisering med zoner av höga Cu-Ag halter omgivna av större zoner med lägre halter.

Bergsstaten har beslutat att förlänga Bolagets undersökningstillstånd Sandberget 200 och 300 på tre år. Undersökningstillstånden, tillsammans med området Svartliden K nr 1 (se kartan nedan) är de områden på vilket borrning genomförts under perioden.



Figur 1. Karta över undersökningstillstånd och bearbetningskoncessioner på Copperstoneprojektet

Processen att uppnå en fullständig kontroll över Copperstoneprojektet avslutades under kvartalet i och med Bolagsverkets formella beslut att dra in förutvarande joint-venture partnern Mandalay Resources aktier i Copperstone Skellefteå AB.

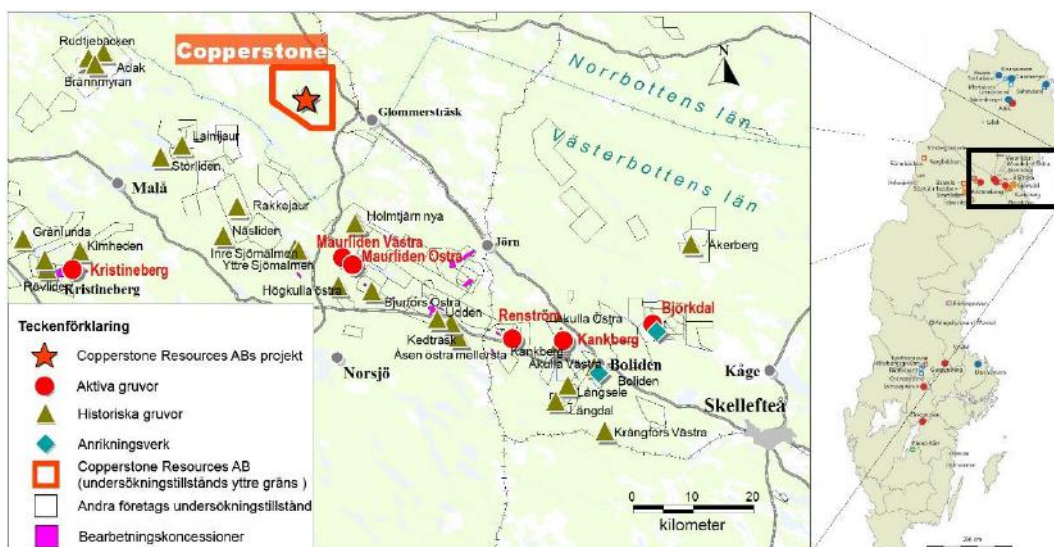
Bolaget erhöll dom i Håkansbodamålet i och med att Högsta förvaltningsdomstolen har meddelat avslag i Copperstone Resources ABs dotterbolags ansökan om rättsprövning av Regeringens beslut att inte ändra Bergsstatens beslut att inte meddela bearbetningskoncession för Håkansbodaförekomsten i Bergslagen. Nedlagda kostnader för projektet är sedan tidigare nedskrivna, varför domen från ett finansiellt perspektiv inte innebär någon resultat effekt.

Det tidigare beviljade konvertibla lånet om 3 mkr från Norrlandsfonden utbetalades under perioden. I syfte att upprätthålla en högutvecklingstakt i projektet och för att förbereda ansökan om bearbetningskoncessioner upptog Bolaget ytterligare lånefinansiering på 3 mkr (mot ränta alternativt aktiekonvertering) från ett antal kvalificerade investerare och ett par huvudägare.

Bolaget avvecklade under perioden de lån Bolaget haft i relation till Nordic Iron Ore (NIO). Bolagets innehav i NIO uppgår efter genomförda utdelningar och företrädesemission till c:a 3,2 % av aktierna.

Copperstoneprojektet – en kort beskrivning

Copperstoneprojektet bedöms omfatta 60 – 100 Mton vid 1-1,25 % kopparekvivalenter¹, bedömningen bygger på en omfattande databas med bl a 245 borrhål och 33 610 meter borrhälar samt 3188 analysprov omfattande 4436 m (genomsnittlig provlängd 1,4 m) Projektet omfattar vidare två bearbetningskoncessioner, Svartliden K nr 1 och Eva K nr 1 (under handläggning) om 70 ha samt undersökningstillstånd om 8555 ha i Arvidsjaurs kommun, Norrbottens län, se kartan nedan. Bolaget arbetar nu med att färdigställa en mineraltillgångsbedömning inom projektet.



Figur 2 Copperstoneprojektet med omgivningar i anslutning till Skelleftefältet.

¹ Tonnage och halt är uppskattade som en Exploration Target, de utgör således inte mineralresurser. Bedömningen är redovisad i pressrelease 2014-09-03.

Tillstånd

Under perioden har Bolaget tillståndinnehav varit oförändrat. Totalt omfattade Bolagets undersökningstillstånd c:a 11 360 ha den 31 december 2015.

Finansiering

Bolaget säkrade under slutet av 2015 en lånefinansiering via ett antal kvalificerade investerare och större ägare. Den finansieringsplan som nu gäller och som inbegriper lösen av utestående teckningsoption i maj bedöms vara tillräcklig för de kommande 12 månaderna.

Väsentliga händelser efter periodens utgång

Bolaget har redovisat ytterligare resultat från borrhningarna på Copperstoneprojektet. Resultaten från borrhningar på Sandberget 200, kombinerat med historiska analysresultat och genomförda omkarteringar tyder på att Sandberget 200 omfattar ett antal linser av höghaltiga koppar-silver mineraliseringar över en 50 till 60 m bred zon.

Som en service till Bolagets ägare som under året erhållit utdelning av aktier i Nordic Iron Ore (NIO) initierade Bolaget handel med NIOs aktier på beQuoteds inofficiella lista. Handel påbörjades i januari. Mer information finns på beQuoteds hemsida.

Framtidsutsikter

Bolaget intensifierar utvecklingen av Copperstoneprojektet med målsättning att uppnå en lönsam gruvproduktion i en eller flera gruvor. Under året avser Bolaget att genomföra en uppskattning av mineraltillgångarna enligt JORC. Baserat på denna kommer Bolaget utarbeta teknisk beskrivningar samt genomföra relevanta miljö- och anrikningsstudier och därefter ansöka om en eller flera bearbetningskoncessioner. Bolaget kommer även att expandera den geologiska kännedomen om projektet via fortsatta prospekteringsarbeten.

Ekonomiskt utfall

Koncernen

Rörelseresultat

Nettoomsättningen för perioden uppgick till 5 (671) KSEK med ett resultat på -4105 (-9938) KSEK. Resultatet har påverkats av koncernens innehav i NIO med -2179 (5791) KSEK och Norrliden Mining med -15 (-2). Aktiverade utgifter för prospektering var vid periodens slut 22482 (3376) KSEK.

Kassaflöde

Kassaflödet under perioden var 273 (-7633) KSEK. Vid periodens utgång hade Koncernen 1951 (1678) KSEK i likvida medel.

Moderbolaget

Resultat

Nettoomsättningen för perioden uppgick till 147 (2235) KSEK med ett resultat på -12305 (-17802) KSEK.

Investeringar

Inga investeringar i materiella anläggningstillgångar har skett under perioden.

Risker och osäkerhetsfaktorer

Prospektering är en högriskverksamhet där endast ett fåtal av de undersökta projekten leder till utbyggnad av producerande gruvor. Trots att framtida prospekteringsresultat fortlöpande kommer att utvärderas kan det inte garanteras att undersökningarna av förekomsterna leder till kommersiell produktion.

Det kan inte garanteras att Bolaget kommer att generera tillräckliga medel för att finansiera den fortsatta verksamheten. Ett misslyckande med att erhålla ytterligare finansiering vid rätt tidpunkt kan medföra att Bolaget måste skjuta upp, dra ner på eller avsluta verksamheter.

En utförlig beskrivning av koncernens osäkerhetsfaktorer återfinns i årsredovisningen för 2014.

Kommande rapportdatum

19 maj 2016: publicering Q1-rapport

31 augusti 2016: publicering halvårsrapport och Q2-rapport

24 november 2016: publicering niomånadersrapport och Q3-rapport

19 februari 2017: publicering bokslutskommuniké 2016 och Q4-rapport 2016

Denna rapport har inte varit föremål för granskning av Bolagets revisor.

Rapporten har granskats av Bolagets kvalificerade person (QP) Bergsingenjör Thomas Lindholm, GeoVista AB.

Danderyd 11 februari 2016

Styrelsen

Frågor besvaras av:

Per Storm, Verkställande direktör

Copperstone Resources AB,

Svärdvägen 21, 182 33 Danderyd

Tel: 070 – 594 90 24

Email: per.storm@copperstone.se

Copperstone Resources AB (publ)

KONCERNENS RAPPORT ÖVER TOTALRESULTATET (KSEK)

		Okt – dec 2015	Okt – dec 2014	Jan – dec 2015	Jan – dec 2014
	Not	3 mån	3 mån	12 mån	12 mån
Rörelsens intäkter					
Nettoomsättning		-	253	5	671
Aktiverade utgifter avseende prospekterings- och utvärderingstillgångar		-	63	-	1797
Övriga rörelseintäkter		7084	-	7084	-
Summa rörelseintäkter		7084	316	7089	2468
Rörelsens kostnader					
Övriga externa kostnader		-926	-1352	-4358	-4792
Personalkostnader		-919	-1217	-3997	-4749
Av- och nedskrivningar av immateriella och materiella anläggningstillgångar		-99	-8016	-400	-8626
Övriga rörelsekostnader		-	-	-	-116
Summa rörelsens kostnader		-1944	-10585	-8755	-18283
Rörelseresultat		5140	-10269	-1666	-15815
Resultatandel i intresseföretag		-1169	8981	-2194	5788
Finansiella intäkter		98	15	98	139
Finansiella kostnader		-93	-47	-343	-86
Finansiella poster netto		5	-32	-245	53
Resultat efter finansiella poster		5145	-10301	-1911	-15762
Resultat före skatt		3976	-1320	-4105	-9974
Inkomstskatt		-	36	-	36
PERIODENS RESULTAT		3976	-1284	-4105	-9938
ÖVRIGT TOTALRESULTAT		-	-	-	-
Summa totalresultat för perioden		3976	-1284	-4105	-9938
Hänförligt till:					
Moderbolagets aktieägare		3976	-1284	-4105	-9938
SUMMA		3976	-1284	-4105	-9938
Antal aktier					
Antal aktier vid periodens utgång, st		100929638	38747466	100929638	38747466
Genomsnittligt antal aktier, st		100929638	37595072	76747681	37595028

Copperstone Resources AB (publ)

Resultat per aktie					
Resultat per aktie, SEK		0,04	-0,03	-0,05	-0,26

KONCERNENS RAPPORT ÖVER FINANSIELL STÄLLNING (KSEK)

	Not	31 dec 2015	31 dec 2014
TILLGÅNGAR			
Anläggningstillgångar			
<i>Immateriella anläggningstillgångar</i>			
Aktiverade utgifter avseende prospekterings- och utvärderingstillgångar		22482	3376
Summa immateriella anläggningstillgångar		22482	3376
Byggnader och mark		-	-
Maskiner och andra tekniska anläggningar		794	1194
Inventarier, verktyg och installationer		4	11
Summa materiella anläggningstillgångar		798	1205
Andelar i intresseföretag		-	17745
Övriga långfristiga värdepappersinnehav		3947	-
Andra långfristiga fordringar		73	53
Summa finansiella anläggningstillgångar		4020	17798
Summa anläggningstillgångar		27300	22379
Kundfordringar		-	2
Fordringar hos intresseföretag		-	3707
Aktuella skattefordringar		591	486
Övriga kortfristiga fordringar		-	156
Förutbetalda kostnader och upplupna intäkter		175	241
Summa kortfristiga fordringar		766	4592
Likvida medel		1951	1678
Summa omsättningstillgångar		2717	6270
SUMMA TILLGÅNGAR		30017	28649

Copperstone Resources AB (publ)

	Not	30 dec 2015	31 dec 2014
EGET KAPITAL OCH SKULDER			
Aktie kapital		10093	15499
Övrigt tillskjutet kapital		74694	61043
Balanserat resultat inklusive årets totalresultat		-61627	-53168
Summa eget kapital		23160	23374
Långfristiga skulder		3715	1289
<i>Kortfristiga skulder</i>			
Upplåning		697	1621
Leverantörsskulder		1405	457
Övriga kortfristiga skulder		96	144
Upplupna kostnader och förutbetalda intäkter		944	1764
<i>Summa kortfristiga skulder</i>		<i>3142</i>	<i>3986</i>
SUMMA EGET KAPITAL OCH SKULDER		30017	28649
Ställda säkerheter		73	1123
Ansvarsförbindelser		Inga	Inga

KONCERNENS RAPPORT ÖVER FÖRÄNDRING I EGET KAPITAL (KSEK)

	Aktiekapital	Övrigt tillskjutet/ utdelat kapital	Annat eget kapital inkl. årets resultat	Summa eget kapital
Ingående eget kapital 2015-01-01	15499	61043	-53168	23374
Nedsättning av aktiekapital	-11624			
Transaktioner med aktieägare	-	-11624	-	-
Nyemission	6218	4975		11193
Emissionskostnader		-2948		-2948
Utdelning			-4354	-4354
Periodens totalresultat			-4105	-4105
UTGÅENDE EGET KAPITAL 2015-12-31	10093	74694	-61627	23160

Copperstone Resources AB (publ)

KONCERNENS RAPPORT ÖVER KASSAFLÖDET (KSEK)

	Okt – dec 2015	Okt – dec 2014	Jan – dec 2015	Jan – dec 2014
	3 mån	3 mån	12 mån	12 mån
Kassaflöde före förändring av rörelsekapital	-5075	-2284	-11831	-7020
Förändring av rörelsekapital	4286	2354	2982	-282
Kassaflöde från den löpande verksamheten	-789	70	-8849	-7302
Investeringsverksamheten				
Investeringar i immateriella anläggningstillgångar	-1539	-56	-1539	-1816
Försäljning av materiella anläggningstillgångar	-	-	-	500
Investeringar i finansiella anläggningstillgångar	-	-1500	-	-1500
Försäljning av finansiella anläggningstillgångar	-	-	-	-
Kassaflöde från investeringsverksamheten	-1539	-1556	-1539	-2816
Finansieringsverksamheten				
Nyemission	-	1172	8004	1110
Upptagande av lån	3000	1538	3000	1538
Amortering av lån	-82	-	-343	-163
Kassaflöde från finansieringsverksamheten	2918	2710	10661	2485
Periodens kassaflöde	590	1224	273	-7633
Likvida medel vid periodens ingång	1361	454	1678	9311
LIKVIDA MEDEL VID PERIODENS SLUT	1951	1678	1951	1678

Copperstone Resources AB (publ)

MODERBOLAGETS RESULTATRÄKNING (KSEK)

		Okt – dec 2015	Okt – dec 2014	Jan -dec 2015	Jan – dec 2014
	Not	3 mån	3 mån	12 mån	12 mån
Nettoomsättning	1	31	380	147	2235
Summa rörelseintäkter		31	380	147	2235
Övriga externa kostnader	1	-871	-977	-4288	-4167
Personalkostnader		-752	-1173	-2558	-3160
Av- och nedskrivningar av immateriella och materiella anläggningstillgångar		-	-3	-2	-29
Övriga rörelsekostnader		-	-	-	-116
Summa rörelsens kostnader		-1623	-2153	-6848	-7472
Rörelseresultat		-1592	-1773	-6701	-5237
Resultat från andelar i dotterföretag		-	-12653	-	-12653
Resultat från övriga värdepapper		-5400	-	-5400	-
Ränteutgifter och liknande resultatposter		98	12	98	136
Räntekostnader och liknande resultatposter		-81	-37	-302	-48
Summa finansiella poster		17	-12678	-204	-12565
Resultat efter finansiella poster		-6975	-14451	-12305	-17802
Bokslutsdispositioner		-	-	-	-
Resultat före skatt		-6975	-14451	-12305	-17802
Skatt		-	-	-	-
PERIODENS RESULTAT		-6975	-14451	-12305	-17802
ÖVRIGT TOTALRESULTAT		-	-	-	-
Summa totalresultat för perioden		-6975	-14451	-12305	-17802
Hänförligt till:					
Moderbolagets aktieägare		-6975	-14451	-12305	-17802
Summa		-6975	-14451	-12305	-17802

Copperstone Resources AB (publ)

MODERBOLAGETS BALANSRÄKNING (KSEK)	31 dec 2015	31 dec 2014
TILLGÅNGAR		
Anläggningstillgångar		
<i>Immateriella anläggningstillgångar</i>		
Aktiverade utgifter avseende prospekterings- och utvärderingstillgångar	19106	-
<i>Materiella anläggningstillgångar</i>		
Inventarier, verktyg och installationer	-	2
<i>Summa materiella anläggningstillgångar</i>	-	2
Andelar i dotterföretag	13711	3711
Andelar i intresseföretag	-	27177
Övriga långfristiga värdepappersinnehav	3995	
<i>Summa finansiella anläggningstillgångar</i>	17706	30888
Summa anläggningstillgångar	36812	30890
Kundfordringar	-	2
Fordringar hos dotterföretag	2459	69
Fordringar hos intresseföretag	-	1479
Aktuella skattefordringar	502	75
Övriga kortfristiga fordringar	-	78
Förutbetalda kostnader och upplupna intäkter	116	181
<i>Summa kortfristiga fordringar</i>	3077	1884
Likvida medel	1941	1678
Summa omsättningstillgångar	5018	3562
SUMMA TILLGÅNGAR	41830	34452

Copperstone Resources AB (publ)

Forts. moderbolagets balansräkning (KSEK)

	Jan – Dec 2015	31 dec 2014
EGET KAPITAL OCH SKULDER		
Aktiekapital	10093	15499
<i>Summa bundet eget kapital</i>	10093	15499
<i>Fritt eget kapital</i>		
Överkursfond	63062	61043
Balanserat resultat	-42862	-28787
Periodens resultat	-12305	-17802
<i>Summa fritt eget kapital</i>	7895	14454
Summa eget kapital	17988	29953
Långfristiga skulder	3000	-
<i>Kortfristiga skulder</i>		
Upplåning	368	-
Leverantörsskulder	1361	366
Skulder till dotterföretag	18208	1000
Övriga kortfristiga skulder	75	1643
Upplupna kostnader och förutbetalda intäkter	830	1490
<i>Summa kortfristiga skulder</i>	20842	4499
SUMMA EGET KAPITAL OCH SKULDER	41830	34452
Ställda säkerheter	73	1753
Ansvarsförbindelser	Inga	Inga

Redovisningsprinciper

Denna delårsrapport är upprättad enligt IAS 34 Delårsrapportering och enligt Rådet för finansiell rapportering RFR 1 och vad gäller moderbolaget, RFR 2. Någon uppdelning av det konvertibla lånet i en skulddel och en eget kapitaldel har inte gjorts då det inte varit möjligt att fastställa en diskonteringsfaktor. Samma redovisnings-principer och beräkningsmetoder tillämpas som i senaste delårsrapporten. För en utförligare beskrivning av de redovisnings-principer som tillämpats för koncernen och moderbolaget i denna delårsrapport, se årsredovisningen för 2014.