

## Delårsrapport januari - september 2014

- ◆ Nettoomsättningen för perioden uppgick till 418 (534) KSEK, varav senaste kvartalet 272 (160) KSEK.
- ◆ Periodens resultat efter skatt för första nio månaderna uppgick till -8 654 (-7 408) KSEK, varav för tredje kvartalet -2 738 (-4 404) KSEK. Resultat per aktie före utspädning var -0,24 (-0,63) SEK varav för senaste kvartalet -0,08 (-0,37) SEK.
- ◆ Kassaflödet för första nio månaderna var -8 857 (-2 934) KSEK, varav för tredje kvartalet -2 030 (-194) KSEK. Balansomslutningen vid periodens slut var 27 088 (31 204) KSEK.
- ◆ Aktiverade kostnader för prospektering var vid periodens slut 13 461 (11 733) KSEK. Under årets tredje kvartal aktiverades 393 (142) KSEK och under samma period skedde nedskrivningar av mineralintressen med - (1 824) KSEK.
- ◆ Vid periodens utgång fanns 454 (3 240) KSEK i likvida medel.
- ◆ Kopparberg Mineral AB:s intressebolag Norrliden Mining AB annonserade i september resultatet av arbeten i Copperstoneområdet i norra Skelleftefältet. Resultatet visar att området bör betraktas som ett sammanhängande projekt och att det omfattar ett "exploration target" om 60-100 Mton med ett metallinnehåll motsvarande 1,0 – 1,25 % kopparkvivalenter.
- ◆ Kopparberg Mineral AB:s intressebolag Nordic Iron Ore AB annonserade under perioden nyemissioner till kursen 25 SEK per aktie i syfte att säkra finansieringen av den slutliga s.k. "feasibilitystudien" som krävs inför återstarten av Ludvika Gruvor.
- ◆ Styrelsen för Kopparberg Mineral AB beslutade under perioden att förlänga löptiden på utestående teckningsoption, TO3B, t o m den 30 september 2014. Lösenpriset hölls oförändrat vid 1,00 kr per aktie. I ett senare skede beslutade styrelsen att anpassa priset till 0,55 kr per aktie. Löptiden för optionen förlängdes i samband med detta till den 17 oktober 2014.
- ◆ Bolaget redovisade i september den ansökan om rättsprövning hos Högsta Förvaltningsdomstolen som har skett avseende hanteringen av Bolagets ansökan om bearbetningskoncession för Håkansboda.
- ◆ Den 10 september inträdde Mandalay Resources Corp. (Mandalay) som ny partner i Norrliden Mining AB. Mandalay slutförde då förvärvet av Elgin Mining Ltd. med bl.a. Björkdalsgruvan och därmed även partnerskapet i Norrliden Mining AB.

## Väsentliga händelser efter periodens utgång:

- ◆ Kopparberg Mineral AB:s intressebolag Nordic Iron Ore AB (NIO) presenterade resultatet av avslutade emissioner där NIO tillförs 58 MSEK. Kopparberg Mineral AB deltog i emissionen med 1,5 MSEK.
- ◆ Kopparberg Mineral AB redovisade resultatet av konverteringen av utestående optionsprogram, TO3B. I samband med optionsprogrammets avslutning tillfördes Bolaget cirka 1,3 MSEK före emissionskostnader. På grund av den låga konverteringsgraden beslutade styrelsen också att söka alternativ finansiering av Bolaget.

För ytterligare information kontakta:

Per Storm, VD, Kopparberg Mineral AB, Tfn: 070 – 594 90 24,

[per.storm@kopparbergmineral.se](mailto:per.storm@kopparbergmineral.se).

Kopparberg Mineral AB är ett mineralprospekteringsbolag. Bolagets långsiktiga strategiska målsättning är att skapa ett betydande mineralbolag genom investeringar i prospektering. Kopparberg Mineral har totalt elva undersökningstillstånd om cirka 3 300 hektar, en bearbetningskoncession om 11 hektar och äger drygt 15 % i intressebolaget Nordic Iron Ore AB samt 50 % i intressebolaget Norrliden Mining AB.

G&W Fondkommission är Certified Adviser till Kopparberg Mineral AB.

## Bolagets verksamhet under tredje kvartalet

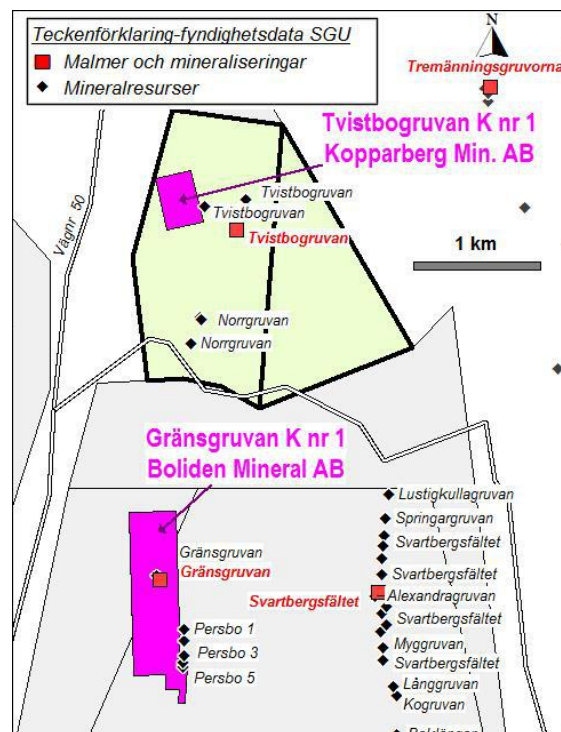
### Inledning

Under årets tredje kvartal presenterades Copperstone ”exploration target” som är resultatet av det arbete Bolaget, som operatör av Norrliden Mining AB, har genomfört under de senaste två åren. Copperstone ”exploration target” omfattar 60 – 100 Mton vid 1,0 - 1,2 % kopparkvivalenter (se mer nedan). Huvudfokus för Bolagets verksamhet kommer nu att ligga på att utveckla Copperstoneförekomsten.

### Twistbogravan

Tidigare har Bolaget genomfört kaxborrningar samt analyser av dessa som stödjer antagandet om ett samband mellan Twistboförekomsten och den tidigare brutna, en km söderut belägna, Norrgruvan, se figur 1. För att säkerställa detta kan nu ytterligare geologiska studier genomföras varefter ett kärnborrnings-

program skall utformas i syfte att undersöka om stråket innehåller ekonomiskt intressanta mineraliseringar.



Figur 1. Bearbetningskoncessionen Twistbogravan K nr 1 med omnejd.

I samma nord-sydliga stråk som Tvistboförekomsten och Norrgruvan ligger längre söderut Grängsgruvan som tidigare har brutits och under 2014 har undersökts av Boliden AB. Tvistbomineraliseringen, som huvudsakligen innehåller zinkblände och blyglans, har i söder förskjutits av en förkastning men är helt öppen mot norr och djupet. Mineraliseringen är massiv men även ”sliror” förekommer parallellt med foliationen. Kopparberg Mineral beviljades en bearbetningskoncession för Tvistboförekomsten (Tvistbogruvan K nr 1) under våren 2012. Uppskattningen av mineraltillgången är gjord 2008 och följer SveMins regelverk, se tabell 1.

**Tabell 1. Mineraltillgångar i Tvistbogruvan K nr 1.**

Klass	Kton	Zink %	Bly %	Silver g/ton
Kända	-	-	-	-
Indikerade	575	3,3	2,6	22
Antagna	280	3,0	2,5	20

Norrgruvan är en bly-silver-koppar-guldgruva som bröts fram till början av 1900-talet, ned till ett djup av 105 meter. Malmen bestod av två skilda zoner. Den ena innehållande silverhaltig blyglans samt en parallell zon av kopparkis med guldhalter.

## Håkansbodaprojektet

Den 12 juni 2014 avslag Regeringen Bolagets överklagan av Bergsstatens avslag på Bolagets ansökan om bearbetningskoncession. Bolaget har under perioden sökt rättsprövning hos Högsta Förvaltningsdomstolen i ärendet. Inledande försök att söka samverka med Lovisagruvan AB för att hitta en industriell lösning för utvecklingen av Håkansboda-förekomsten har dock gått om intet.

Den fortsatta juridiska processen har inneburit att det planerade kärnbörningsprogrammet har skjutits på framtiden till dess att klarhet i ärendet nåtts.

Håkansbodaprojektet omfattar mineraliseringarna i anslutning till den tidigare koppargruvan i Håkansboda och ett flertal mindre kända kopparförekomster i samma stråk, tillika de bly-silver-zink-mineraliseringar som finns i området. De hittills indikerade mineraltillgångarna i anslutning till Håkansbodagruvan har uppskattats till 629 Kton med 1,4 % koppar, 14,3 g/ton silver och 0,4 g/ton guld samt de antagna mineraltillgångarna till 1 485 Kton med 1,5 % koppar, 11,3 g/ton silver och 0,3 g/ton guld (tabell 2).

**Tabell 2. Mineraltillgångar per den 7 mars 2012 i anslutning till Håkansboda koppargruva.**

Klass	Kton	Koppar %	Guld g/ton	Silver g/ton
Kända	-	-	-	-
Indikerade	629	1,4	0,4	14,3
Antagna	1 485	1,5	0,3	11,3

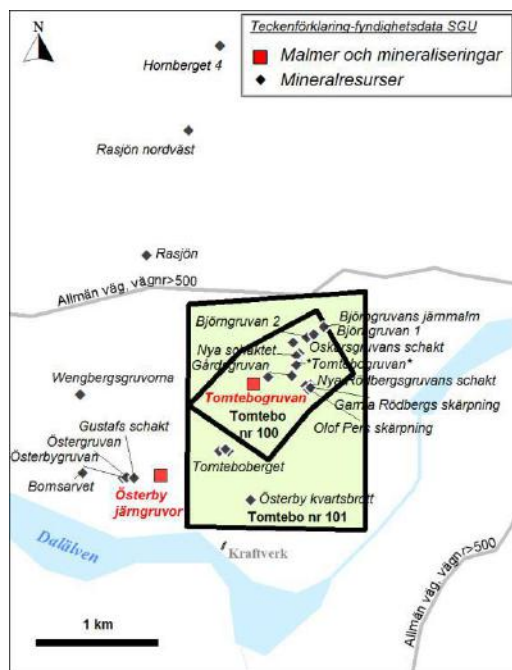
Uppskattningen av mineraltillgångarna har gjorts av en oberoende kvalificerad person och följer SveMins rekommendationer och regelverket i JORC-koden.

## Tomteboprojektet

Tomtebo omfattar två undersöknings-tillstånd, Tomtebo nr 100 och 101, cirka 20 km öster om Borlänge. Tomtebofältet är ett leptitbälte som omfattar tre kända malmer: Kalvbäcken, Lövåsen och Tomtebo, varav Tomtebo gruvfält är det som undersökningstillstånden gäller.

Tomtebo gruvfält var under 1980-talet en del av Stora Kopparberg AB som såg fältet som en möjlig framtida reserv till Falu koppargruva. Tomtebo malmfält består av cirka tio malmkroppar, några av

kopparmalm, andra av bly-zink-silvermalm. Kopparmalmen består av kopparkis med pyrit, pyrrhotit och ibland små kvantiteter av blyglans och zinkblände. Bly-zink-silver-malmen består av zinkblände och blyglans med låga halter av pyrit och pyrrhotit och ibland kopparkis.



Figur 2. Undersökningstillstånden Tomtebo 100 och 101 med omnejd.

## Arbeten inom ramen för Bolagets övriga undersökningstillstånd

Under perioden har Bolaget inte utfört något arbete på övriga undersökningstillstånd.

*Meshatten* ligger norr om Järnboåsområdet. Ett antal äldre sulfidmalmsgruvor inom undersökningstillståndet har bearbetats med avseende på bl.a. nickel, koppar, volfram, zink och silver. Området är kraftigt magnesiumomvandlat och de äldre gruvorna i området återfinns i anslutning till denna omvandling. Tidigare har magnetiska mätningar utförts över hela undersökningstillståndet och stora delar av området har karterats. På området återstår dock viss

fältkartering för att kartlägga gränserna för det omvandlade området.

*Såggården* ligger strax norr om Smedjebacken. Det är ett koboltprojekt med halter mellan 0,04 och 0,1 % kobolt (historiska analysresultat). Kobolthalterna är associerade med en pyrit-mineralisering som ger en distinkt IP-anomali varför magnetiska mätningar och IP-mätningar har genomförts på undersökningstillståndet. Resultaten påvisar en anomali som stryker nordöst-sydväst med en fortsättning söderut. Norrut verkar anomalin avta.

Bolaget ansöker rutinmässigt om förlängning av alla undersökningstillstånd inom vilka det bedöms finnas förutsättningar för att genom prospektering lokalisera nya brytvärda förekomster.

Bolaget har under tredje kvartalet ansökt om förlängning för två undersökningstillstånd, omfattande 330 hektar. Per den 30 september 2014 var Kopparberg Mineral innehavare av tolv undersökningstillstånd med en total area om 3 469 hektar samt en bearbetningskoncession om 11 hektar för Tvistboförekomsten.

## Intressebolag

### Norrliden Mining AB

Norrliden Mining AB ägs till 50 % av Kopparberg Mineral AB som även är operatör av intressebolaget. Resterande 50 % ägs sedan 10 september 2014 av Mandalay Resources Corp. (Mandalay). Mandalay är ett gruvbolag noterat på Torontobörsen (TSX: MND) med ett marknadsvärde om cirka 400 MUSD och med verksamheter i Australien, Chile och Sverige. Mandalay förvärvade Elgin Mining Ltd. med bl.a. Björkdalsgruvan och därmed även partnerskapet i Norrliden Mining AB.

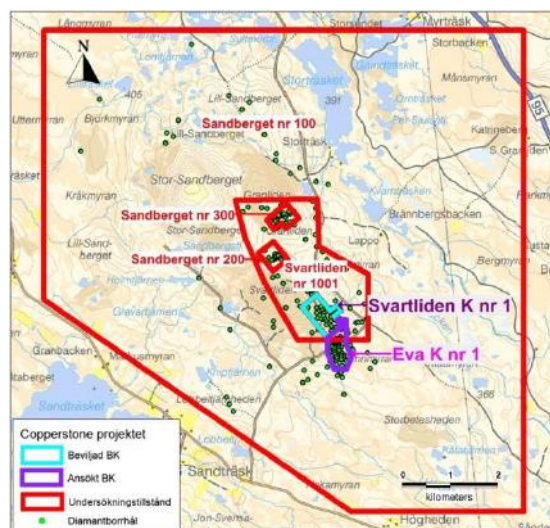
Norrliden Mining AB har två projektområden: Norra Norrliden samt Copperstone.

*Copperstoneförekomsten*, i norra Skelleftefältet i Arvidsjaur kommun, har sedan 2012 varit föremål för en större utvärdering. Området innehåller bland annat bearbetningskoncessionen Svartliden K nr 1, den ansökta bearbetningskoncessionen för Evaförekomsten samt undersökningstillstånd kring dessa. Vid utvärderingen har bland annat en i prospekteringssammanhang ny metod använts, Optical Televiewer (OPTV), som beskrivits tidigare.

Tolkningen av resultaten är nu färdigställd och den tyder på att alla de kända förekomsterna i området är av samma typ och ursprung och att området bör behandlas som ett sammanhållet projekt. Arbetet bygger på en noggrann utvärdering av OPTV-mätningarna kombinerat med förnyade studier av borrhämlar, geofysiska mätdata och omanalyser av borrhämlar och resulterade i en ny geologisk tolkning. Av denna framgår att likartade geologiska processer varit verksamma över hela Copperstoneområdet och att detta får anses tillhöra en separat geologisk malmprovins med en annan typ av mineralisering än vad som vanligen återfinns i Skelleftefältet.

En 3D-modellering utfördes som visar att en kvantitet på 60 - 100 Mton med 1,0 - 1,25 % kopparkvivalenter<sup>1</sup> kan påvisas och definieras som ett "Exploration target" enligt JORC-standarden.

<sup>1</sup> Kopparkvivalenter, Cueq, innebär att alla värdemetaller i förekomsten räknas om till koppar. Antagandet är beräknat på följande metallpriser: guld 1 200 USD/ounce, silver 20 USD/ounce, koppar 6 500 USD/ton, zink 2 100 USD/ton och bly 2 100 USD/ton.



**Figur 3. Översikt över Copperstoneprojektet med undersökningstillstånd (röda rektanglar) och bearbetningskoncessioner (blå beviljad BK, violett ansökt BK).**

Norra Norrlidens zink-kopparförekomst ligger i Norsjö kommun, Västerbottens län. Mineraliseringen är knuten till en kvarts- och fältspatsporfyrisk vulkanit. Totalt har förekomsten undersökts med 138 borrhål (25 626 meter). Mineraliseringen, som sträcker sig 400 meter i öst-västlig riktning, är upp till 30 meter mäktig. Den når bara delvis upp till markytan men har ett djupgående om minst 300 meter. De kända och indikerade mineraltillgångarna framgår av tabell 3 nedan.

**Tabell 3. Mineraltillgångar i Norra Norrlidenförekomsten per den 14 september 2012.**

Klass	Kton	Zink %	Bly %	Koppar %	Silver (g/ton)
Kända	493	2,9	0,4	0,74	59
Indikerade	1 499	2,9	0,3	0,59	40
Antagna	914	1,6	0,2	0,76	34

Under tredje kvartalet 2014 inträffade inga förändringar vad avser undersökningstillstånd eller bearbetningskoncessioner för Norrliden Mining AB. Per den 30 september 2014 var Norrliden Mining AB innehavare av tre undersökningstillstånd med en total area om 630 hektar. Norrliden



Mining AB har två beviljade bearbetningskoncessioner om 54 hektar (Norrliden K nr 1 och Svartliden K nr 1) och intressebolaget har ansökt om ytterligare en bearbetningskoncession om 34 hektar (Eva K nr 1).

## Nordic Iron Ore AB (NIO)

Under året har Nordic Iron Ore AB erhållit miljötillstånd för de planerade gruvorna i Blötberget och Håksberg vilket inneburit att en viktig milstolpe passerats i verksamhetens utveckling. NIO har nu alla väsentliga tillstånd på plats. Under perioden har arbetet med den slutliga genomförbarhetsstudien fortsatt. NIO har också tillförts cirka 58 MSEK genom två aktieemissioner som avslutades efter periodens utgång (se väsentliga händelser efter periodens utgång).

Nordic Iron Ore AB:s totala uppskattade mineraltillgångar framgår av tabell 5 nedan. Mer information om intressebolaget finns på Nordic Iron Ore AB:s hemsida [www.nordicironore.se](http://www.nordicironore.se).

**Tabell 5. Samlade mineraltillgångar inom Nordic Iron Ore AB per den 19 februari 2014.**

	Känd		Indikerat		Antaget	
	Mton	Järn%	Mton	Järn%	Mton	Järn %
Blötberget	11,2	35 %	27,4	45 %	21,4	33 %
Väsman syd*	---	---	7,0	39 %	85,9	38 %
Håksberg*	---	---	25,4	36 %	11,6	36 %
<b>Summa:</b>	<b>11,2</b>	<b>35 %</b>	<b>59,8</b>	<b>40 %</b>	<b>118,9</b>	<b>37 %</b>

(\*) Håksbergsfältets och Väsmanfältets mineraltillgångar i tabellen har tidigare redovisats i enlighet med JORC 2004. Se GeoVistas rapporter augusti 2011 samt januari 2013.

Kopparberg Mineral AB:s ägarandel av Nordic Iron Ore AB uppgick vid periodens slut till cirka 18,6 %.

## Väsentliga händelser efter periodens utgång

Den 17 oktober 2014 avslutades optionsprogrammet TO3B. Resultatet innebar att 2 304 788 B-aktier förvärvades av optionsinnehavarna och Bolaget erhöll 1 267 633 kr före emissionskostnader i likvida medel. På grund av den låga konverteringsgraden beslutade styrelsen att söka alternativ finansiering av Bolaget.

Nordic Iron Ore AB har tillförts cirka 58 MSEK före emissionskostnader genom den riktade emission och den företrädesemission som slutfördes i oktober 2014. Kopparberg Mineral AB deltog i emissionen med 1,5 MSEK. I samband med detta tog Kopparberg Mineral AB ett kortfristigt lån om 1,5 MSEK från ett konsortium i Ludvika. Företrädesemissionen tecknades till 91 % med och utan företräde. Ny ägarandel för Kopparberg Mineral AB uppgår till drygt 15 %.

## Framtidsutsikter

Copperstoneprojektet inom Norrliden Mining AB kommer fortsättningsvis att vara fokus för Bolagets verksamhet.

Bolagets prospektering i Bergslagen kommer tills vidare att nedprioriteras.

Inom Nordic Iron Ore AB genomförs för närvarande genomförbarhetsstudien (dfs) för uppstarten av gruvan i Blötberget. Detta sker bl. a. med genomförande av ett kompletterande borrhprogram. Kopparberg Mineral AB har hittills stött intressebolaget aktivt genom bl. a. deltagande i samtliga emissioner och genom personalförstärkningar.

## Ekonomiskt utfall

### Koncernen

Nettoomsättningen för perioden uppgick till 418 (534) KSEK, varav senaste kvartalet 272 (160) KSEK. Resultat efter skatt för de första nio månaderna var -8 654 (-7 408) KSEK, varav för senaste kvartalet -2 738 (-4 404) KSEK. Resultatet har påverkats av koncernens innehav i intressebolagen Norrliden Mining AB och Nordic Iron Ore AB. Resultatandelen för Norrliden Mining AB var -5 (-575) KSEK varav för senaste kvartalet -3 (-20) KSEK. Resultatandelen för NIO var -3 188 (1 009) KSEK, varav senaste kvartalet -1 130 (-597) KSEK. Inga investeringar i materiella anläggningstillgångar genomfördes under perioden för aktuellt eller föregående räkenskapsår. Under aktuellt räkenskapsårs tredje kvartal såldes materiella anläggningstillgångar till en köpeskilling om 500 (-) KSEK. Aktiverade kostnader för prospektering var vid periodens slut 13 461 (11 733) KSEK. Aktiverade kostnader för Håkansboda, inkl. angränsande undersökningstillstånd vilka hör till samma projekt, uppgick vid periodens slut till 7 897 (7 969) KSEK. De första nio månaderna 2014 har aktiveringar av prospekteringskostnader skett med 1 734 (1 658) KSEK samt nedskrivningar av mineralintressen med totalt 280 (1 858) KSEK. Under årets tredje kvartal aktiverades 393 (142) KSEK och under samma period skedde nedskrivningar av mineralintressen med - (1 824) KSEK. Kassaflödet för första nio månaderna var -8 857 (-2 934) KSEK, varav -2 030 (-194) KSEK för tredje kvartalet. Vid periodens utgång hade Bolaget 454 (3 240) KSEK i likvida medel. Balansomslutningen vid periodens slut var 27 088 (31 204) KSEK.

### Moderbolaget

Nettoomsättningen för perioden uppgick till 1 855 (2 085) KSEK, varav senaste kvartalet 668 (339) KSEK. Resultat före skatt för första nio månaderna var -3 351 (-1 573) KSEK, varav för senaste kvartalet -939 (-1 521) KSEK. Inga investeringar i

materiella anläggningstillgångar genomfördes under perioden för aktuellt eller föregående räkenskapsår. Under aktuellt räkenskapsårs tredje kvartal såldes materiella anläggningstillgångar till en köpeskilling om 500 (-) KSEK. Kassaflödet under perioden var -8 857 (-2 934) KSEK varav -2 030 (-194) KSEK för tredje kvartalet. Balansomslutningen vid periodens slut var 44 764 (44 769) KSEK.

### Risker och osäkerhetsfaktorer

Prospektering är en högriskverksamhet där endast ett fåtal av de undersökta projekten leder till utbyggnad av producerande gruvor. Trots att framtida prospekteringsresultat fortlöpande kommer att utvärderas kan det inte garanteras att undersökningarna av förekomsterna leder till kommersiell produktion.

Det kan inte garanteras att Bolaget kommer att generera tillräckliga medel för att finansiera den fortsatta verksamheten. Ett misslyckande med att erhålla ytterligare finansiering vid rätt tidpunkt kan medföra att Bolaget måste skjuta upp, dra ner på eller avsluta verksamheter.

En utförlig beskrivning av koncernens osäkerhetsfaktorer återfinns i årsredovisningen för 2013.

### Antal aktier

Antalet utestående aktier var vid periodens slut 36 442 678 (11 783 040) stycken. Dessa var fördelade på 20 100 (20 100) A-aktier och 36 422 578 (11 762 940) B-aktier.

### Kommande rapportdatum

Bokslutskommuniké 2014 kommer att avges 12 februari 2015.

### Uppsala den 27 november 2014

Styrelsen

Denna rapport har ej varit föremål för granskning av Bolagets revisor.

Rapporten har granskats och godkänts av Bolagets kvalificerade personer (QP).

<b>KONCERNENS RESULTATRÄKNING (KSEK)</b>					
	<b>Jul – sept 2014</b>	<b>Jul – sept 2013</b>	<b>Jan – sept 2014</b>	<b>Jan – sept 2013</b>	<b>Jan – dec 2013</b>
	3 mån	3 mån	9 mån	9 mån	12 mån
<b>Rörelsens intäkter</b>					
Nettoomsättning	272	160	418	534	641
Aktiverade mineralintressen	393	142	1734	1658	2317
<b>Summa rörelseintäkter</b>	<b>665</b>	<b>302</b>	<b>2152</b>	<b>2192</b>	<b>2958</b>
<b>Rörelsens kostnader</b>					
Övriga externa kostnader	-1090	-916	-3785	-3758	-5535
Personalkostnader	-994	-1015	-3187	-3830	-5365
Avskrivningar av materiella anläggningstillgångar	-108	-114	-330	-340	-450
Nedskrivningar av mineralintressen	-	-1824	-280	-1858	-2271
Reaförlust försäljning av byggnad	-116	-	-116	-	-
Nedskrivningar av materiella anläggningstillgångar	-	-	-	-	-5
<b>Summa rörelsens kostnader</b>	<b>-2308</b>	<b>-3869</b>	<b>-7698</b>	<b>-9786</b>	<b>-13626</b>
<b>Rörelseresultat</b>	<b>-1643</b>	<b>-3567</b>	<b>-5546</b>	<b>-7594</b>	<b>-10668</b>
Resultatandel intresseföretag	-1133	-617	-3193	434	262
Finansiella intäkter	50	1	124	1	9
Finansiella kostnader	-12	-221	-39	-249	-285
<b>Summa finansiella poster</b>	<b>-1095</b>	<b>-837</b>	<b>-3108</b>	<b>186</b>	<b>-14</b>
<b>Resultat efter finansiella poster</b>	<b>-2738</b>	<b>-4404</b>	<b>-8654</b>	<b>-7408</b>	<b>-10682</b>
Skatt	-	-	-	-	-
<b>PERIODENS RESULTAT</b>	<b>-2738</b>	<b>-4404</b>	<b>-8654</b>	<b>-7408</b>	<b>-10682</b>



<b>KONCERNENS BALANSRÄKNING (KSEK)</b>			
	<b>30 sept 2014</b>	<b>30 sept 2013</b>	<b>31 dec 2013</b>
<b>TILLGÅNGAR</b>			
<b>Anläggningstillgångar</b>			
<i>Immateriella anläggningstillgångar</i>			
Mineralintressen	13461	11733	11981
<b>Summa immateriella anläggningstillgångar</b>	<b>13461</b>	<b>11733</b>	<b>11981</b>
<i>Materiella anläggningstillgångar</i>			
Byggnader och mark	-	634	628
Maskiner och andra tekniska anläggningar	1294	1692	1593
Inventarier, verktyg och installationer	16	45	34
<b>Summa materiella anläggningstillgångar</b>	<b>1310</b>	<b>2371</b>	<b>2255</b>
<i>Finansiella anläggningstillgångar</i>			
Andelar i intresseföretag	7264	11410	10457
Andra långfristiga fordringar	53	52	52
<b>Summa finansiella anläggningstillgångar</b>	<b>7317</b>	<b>11462</b>	<b>10509</b>
<b>Summa anläggningstillgångar</b>	<b>22088</b>	<b>25566</b>	<b>24745</b>
<b>Omsättningstillgångar</b>			
<i>Kortfristiga fordringar</i>			
Kundfordringar	25	3	-
Fordringar hos intresseföretag	3047	916	940
Aktuella skattefordringar	900	873	481
Övriga kortfristiga fordringar	242	253	682
Förutbetalda kostnader och upplupna intäkter	332	353	298
<b>Summa kortfristiga fordringar</b>	<b>4546</b>	<b>2398</b>	<b>2401</b>
Kassa och bank	454	3240	9311
<b>Summa omsättningstillgångar</b>	<b>5000</b>	<b>5638</b>	<b>11712</b>
<b>SUMMA TILLGÅNGAR</b>	<b>27088</b>	<b>31204</b>	<b>36457</b>

Forts. koncernens balansräkning			
	30 sept 2014	30 sept 2013	31 dec 2013
<b>EGET KAPITAL OCH SKULDER</b>			
<b>Eget kapital</b>	<b>23486</b>	<b>24255</b>	<b>32202</b>
<b>Långfristiga skulder</b>	<b>1325</b>	<b>1890</b>	<b>1462</b>
<i>Kortfristiga skulder</i>			
Skulder till kreditinstitut	165	3333	460
Leverantörsskulder	646	451	600
Övriga kortfristiga skulder	172	171	214
Upplupna kostnader och förutbetalda intäkter	1294	1104	1519
<i>Summa kortfristiga skulder</i>	<i>2277</i>	<i>5059</i>	<i>2793</i>
<b>SUMMA EGET KAPITAL OCH SKULDER</b>	<b>27088</b>	<b>31204</b>	<b>36457</b>
<b>Ställda säkerheter</b>	53	1202	1202
<b>Ansvarsförbindelser</b>	Inga	Inga	Inga

KONCERNENS FÖRÄNDRING I EGET KAPITAL (KSEK)				
	Aktiekapital	Övrigt tillskjutet kapital	Annat eget kapital inkl. årets resultat	Summa eget kapital
<b>Eget kapital 2012-12-31</b>	23566	40861	-32548	31879
Nyemission	9864	4932		14796
Emissionskostnader		-3791		-3791
Minskning av aktiekapital	-18853	18853		-
Periodens resultat			-10682	-10682
<b>Eget kapital 2013-12-31</b>	<b>14577</b>	<b>60855</b>	<b>-43230</b>	<b>32202</b>
Nyemission				-
Emissionskostnader		-62		-62
Periodens resultat			-8654	-8654
<b>Eget kapital 2014-09-30</b>	<b>14577</b>	<b>60793</b>	<b>-51884</b>	<b>23486</b>

<b>KASSAFLÖDESANALYS (KSEK)</b>					
	<b>Jul – sept 2014</b>	<b>Jul – sept 2013</b>	<b>Jan – sept 2014</b>	<b>Jan – sept 2013</b>	<b>Jan – dec 2013</b>
<b>Den löpande verksamheten</b>	3 mån	3 mån	9 mån	9 mån	12 mån
Kassaflöde före förändring av rörelsekapital	-1382	-1842	-4736	-5637	-8213
Förändring av rörelsekapital	-549	2004	-2636	924	-1382
<b>Kassaflöde från den löpande verksamheten</b>	<b>-1931</b>	<b>162</b>	<b>-7372</b>	<b>-4713</b>	<b>-9595</b>
Investeringar i immateriella anläggningstillgångar	-408	-159	-1760	-1729	-2387
Avyttrade materiella anläggningstillgångar	500	-	500	-	-
Avyttrade finansiella anläggningstillgångar	-	-	-	3761	4542
<b>Kassaflöde från investeringsverksamheten</b>	<b>92</b>	<b>-159</b>	<b>-1260</b>	<b>2032</b>	<b>2155</b>
Nyemission	-53	-185	-62	-216	11005
Amortering av långfristig skuld	-138	-12	-163	-37	-428
<b>Kassaflöde från finansieringsverksamheten</b>	<b>-191</b>	<b>-197</b>	<b>-225</b>	<b>-253</b>	<b>10577</b>
<b>Periodens kassaflöde</b>	<b>-2030</b>	<b>-194</b>	<b>-8857</b>	<b>-2934</b>	<b>3137</b>
<b>Likvida medel vid periodens ingång</b>	<b>2484</b>	<b>3434</b>	<b>9311</b>	<b>6174</b>	<b>6174</b>
<b>Likvida medel vid periodens slut</b>	<b>454</b>	<b>3240</b>	<b>454</b>	<b>3240</b>	<b>9311</b>

<b>NYCKELTAL</b>						
		<b>Jul – sept 2014</b>	<b>Jul – sept 2013</b>	<b>Jan – sept 2014</b>	<b>Jan – sept 2013</b>	<b>Jan – dec 2013</b>
		3 mån	3 mån	9 mån	9 mån	12 mån
Nettoomsättning	KSEK	272	160	418	534	641
Resultat efter finansiella poster	KSEK	-2738	-4404	-8654	-7408	-10682
Balansomslutning	KSEK	27088	31204	27088	31204	36457
Aktiverade mineralintressen	KSEK	13461	11733	13461	11733	11981
Antal anställda	st	5	6	5	7	6
Soliditet	%	87	78	87	78	88
Resultat efter skatt per aktie (före utspädning)	SEK	-0,08	-0,37	-0,24	-0,63	-0,77
Resultat efter skatt per aktie (efter utspädning)	SEK	-0,08	-0,37	-0,24	-0,63	-0,77
Eget kapital per aktie	SEK	0,64	2,06	0,64	2,06	0,88
Antal aktier vid periodens slut	st	36442678	11783040	36442678	11783040	36442589
Genomsnittligt antal aktier före utspädning	st	36442678	11783040	36442634	11783040	13838002
Genomsnittligt antal aktier efter full utspädning	st	45965678	36771440	45965634	36771440	19188002

<b>MODERBOLAGETS RESULTATRÄKNING (KSEK)</b>					
	<b>Jul – sept 2014</b>	<b>Jul – sept 2013</b>	<b>Jan – sept 2014</b>	<b>Jan – sept 2013</b>	<b>Jan – dec 2013</b>
	3 mån	3 mån	9 mån	9 mån	12 mån
<b>Rörelsens intäkter</b>					
Nettoomsättning	668	339	1855	2085	2645
<b>Summa rörelseintäkter</b>	<b>668</b>	<b>339</b>	<b>1855</b>	<b>2085</b>	<b>2645</b>
<b>Rörelsens kostnader</b>					
Övriga externa kostnader	-958	-897	-3190	-3695	-5376
Personalkostnader	-574	-568	-1987	-1947	-2807
Avskrivningar av materiella anläggningstillgångar	-6	-12	-26	-36	-46
Reaförlust försäljning av byggnad	-116	-	-116	-	-
Nedskrivningar av materiella anläggningstillgångar	-	-	-	-	-5
<b>Summa rörelsens kostnader</b>	<b>-1654</b>	<b>-1477</b>	<b>-5319</b>	<b>-5678</b>	<b>-8234</b>
<b>Rörelseresultat</b>	<b>-986</b>	<b>-1138</b>	<b>-3464</b>	<b>-3593</b>	<b>-5589</b>
Resultat av dotterföretag	-	-	-	-	-3295
Resultatandel intresseföretag	-	-	-	2613	2821
Finansiella intäkter	50	1	124	1	6
Finansiella kostnader	-3	-212	-11	-221	-244
<b>Summa finansiella poster</b>	<b>47</b>	<b>-211</b>	<b>113</b>	<b>2393</b>	<b>-712</b>
<b>Resultat efter finansiella poster</b>	<b>-939</b>	<b>-1349</b>	<b>-3351</b>	<b>-1200</b>	<b>-6301</b>
<b>Bokslutsdispositioner</b>					
Koncernbidrag	-	-172	-	-373	-
<b>Resultat före skatt</b>	<b>-939</b>	<b>-1521</b>	<b>-3351</b>	<b>-1573</b>	<b>-6301</b>
Skatt	-	-	-	-	-
<b>PERIODENS RESULTAT</b>	<b>-939</b>	<b>-1521</b>	<b>-3351</b>	<b>-1573</b>	<b>-6301</b>

MODERBOLAGETS BALANSRÄKNING (KSEK)			
	30 sept 2014	30 sept 2013	31 dec 2013
<b>TILLGÅNGAR</b>			
<b>Anläggningstillgångar</b>			
<i>Materiella anläggningstillgångar</i>			
Byggnader och mark	-	634	628
Inventarier, verktyg och installationer	5	28	18
<b>Summa materiella anläggningstillgångar</b>	<b>5</b>	<b>662</b>	<b>646</b>
<i>Finansiella anläggningstillgångar</i>			
Andelar i dotterföretag	5000	5000	5000
Andelar i intresseföretag	25677	26250	25677
<b>Summa finansiella anläggningstillgångar</b>	<b>30677</b>	<b>31250</b>	<b>30677</b>
<b>Summa anläggningstillgångar</b>	<b>30682</b>	<b>31912</b>	<b>31323</b>
<b>Omsättningstillgångar</b>			
<i>Kortfristiga fordringar</i>			
Kundfordringar	25	3	-
Fordringar hos dotterföretag	10046	8112	6269
Fordringar hos intresseföretag	3047	916	940
Aktuella skattefordringar	153	126	70
Övriga kortfristiga fordringar	87	171	519
Förutbetalda kostnader och upplupna intäkter	270	289	237
<b>Summa kortfristiga fordringar</b>	<b>13628</b>	<b>9617</b>	<b>8035</b>
Kassa och bank	454	3240	9311
<b>Summa omsättningstillgångar</b>	<b>14082</b>	<b>12857</b>	<b>17346</b>
<b>SUMMA TILLGÅNGAR</b>	<b>44764</b>	<b>44769</b>	<b>48669</b>



Forts. moderbolagets balansräkning			
	30 sept 2014	30 sept 2013	31 dec 2013
<b>EGET KAPITAL OCH SKULDER</b>			
<b>Eget kapital</b>			
<i>Bundet eget kapital</i>			
Aktiekapital	14577	23566	14577
<i>Summa bundet eget kapital</i>	<i>14577</i>	<i>23566</i>	<i>14577</i>
Fritt eget kapital	28655	16586	32068
<b>Summa eget kapital</b>	<b>43232</b>	<b>40152</b>	<b>46645</b>
<b>Långfristiga skulder</b>	<b>-</b>	<b>187</b>	<b>137</b>
<i>Kortfristiga skulder</i>			
Skulder till kreditinstitut	-	3221	50
Leverantörsskulder	452	346	530
Övriga kortfristiga skulder	109	103	138
Upplupna kostnader och förutbetalda intäkter	971	760	1169
<i>Summa kortfristiga skulder</i>	<i>1532</i>	<i>4430</i>	<i>1887</i>
<b>SUMMA EGET KAPITAL OCH SKULDER</b>	<b>44764</b>	<b>44769</b>	<b>48669</b>
<b>Ställda säkerheter</b>			
	Inga	1150	1150
<b>Ansvarsförbindelser</b>			
	Inga	Inga	Inga

<b>Justeringar enligt K3</b>				
<b>KONCERNENS RESULTAT-RÄKNING</b>	<b>UB 2013 enl. tidigare principer</b>	<b>Justeringar som gjorts av IB 2013</b>	<b>Effekter under 2013 avseende poster som justerats i IB</b>	<b>UB 2013 enl. K3-regelverket</b>
Övriga externa kostnader	-5905	-	370	<b>-5535</b>
Avskrivningar av materiella anläggningstillgångar	-52	-	-398	<b>-450</b>
Finansiella kostnader	-244	-	-41	<b>-285</b>
<b>ÅRETS RESULTAT</b>	<b>-10613</b>	<b>-</b>	<b>-69</b>	<b>-10682</b>

<b>Justeringar enligt K3</b>				
<b>KONCERNENS BALANSRÄKNING</b>	<b>UB 2013 enl. tidigare principer</b>	<b>Justeringar som gjorts av IB 2013</b>	<b>Effekter under 2013 avseende poster som justerats i IB</b>	<b>UB 2013 enl. K3- regelverket</b>
<b>Materiella anläggningstillgångar</b>				
Maskiner och andra tekniska anläggningar	-	1991	-398	1593
Summa materiella anläggningstillgångar	662	2717	-398	2255
Summa anläggningstillgångar	23152	29369	-398	24745
<b>SUMMA TILLGÅNGAR</b>	<b>34864</b>	<b>36959</b>	<b>-398</b>	<b>36457</b>
<b>Eget kapital</b>				
Aktiekapital	14577	-	-	14577
Överkursfond	60855	-	-60855	-
Balanserat resultat	-32548	-	32548	-
Årets resultat	-10613	-	10613	-
Övrigt tillskjutet kapital	-	-	60855	60855
Annat eget kapital inkl. årets resultat	-	-	-43230	-43230
Summa eget kapital	32271	-	-69	32202
<b>Långfristiga skulder</b>				
Leasingskuld	-	1630	-378	1252
Summa långfristiga skulder	210	1890	-378	1462
<b>Kortfristiga skulder</b>				
Leasingskuld	-	361	49	410
Summa kortfristiga skulder	2383	3190	49	2793
<b>SUMMA EGET KAPITAL OCH SKULDER</b>	<b>34864</b>	<b>36959</b>	<b>-398</b>	<b>36457</b>

#### Definitioner av nyckeltal

**Soliditet.** Eget kapital i procent av balansomslutningen.

**Eget kapital per aktie.** Eget kapital i relation till antal aktier i slutet av perioden.

**Resultat per aktie.** Periodens resultat i relation till genomsnittligt antal aktier. Värdet angivet efter full utspädning med genomförd nyemission i oktober 2012.

*Huvudkontor:*

Kopparberg Mineral AB (publ)

Kungsgatan 62

753 18 UPPSALA

Telefon: +46 (0)580-888 90

Kopparberg Mineral AB (publ)

Verkstadsvägen 52

714 36 KOPPARBERG

Web: [www.kopparbergmineral.se](http://www.kopparbergmineral.se)

org.nr: 556704-4168